

Zum Aktivieren – die Taste drücken

Die Oberflächensequenz blättert durch die Displays Oberflächenmodus, Fliegen, Entsättigung und Planmodus.

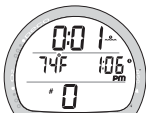
Während die Oberflächensequenz blättert, können mit der Taste die Displays Logbuchmodus und Einstellmodus aktiviert werden.

Während eines Tauchgangs können mit der Taste Alternativdisplays mit Informationen aktiviert werden.

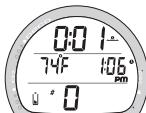
OBERFLÄCHENDISPLAYS



Diagnosemodus



Oberflächenmodus
(Taste aktiviert)



Oberflächenmodus
(Batterie fast leer)



Oberflächenmodus
(nach Tauchgang (Nr.) # 3)



Flugmodus



Entsättigungsmodus



Planmodus



Logbuchmodusvorschau
(zum Aufrufen von Daten und 02
kurz auf die Taste tippen)

Nullzeittauchgangmodus



Hauptdisplay
zum Anzeigen von Alt 1
auf die Taste tippen



Alt 1
zum Anzeigen von Alt 2
auf die Taste tippen



Alt 2
kehrt nach 5 Sek. zum
Hauptdisplay zurück



Tiefenstoppvorschau
während der Anzeige des Hauptdisplays
Taste 2 Sek. lang gedrückt halten



Tiefenstoppdisplay
zum Anzeigen anderer Displays
auf die Taste tippen



Sicherheitsstoppdisplay
zum Anzeigen anderer Displays
auf die Taste tippen

Tiefenstopp bei Nullzeittauchgang

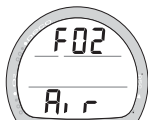
- Vorschau nur tiefer als 15 m (50 Fuß) verfügbar
- Nach Absteigen auf tiefer als 24 m (80 Fuß), danach Aufsteigen auf 15 m (50 Fuß)
- Stopp auf 12 m (40 Fuß) für 2 Minuten
- Keine Strafe für Aufsteigen während des 2-Minuten-Countdowns

Dekofreier Sicherheitsstopp

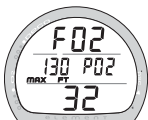
- Nach Absteigen auf tiefer als 9 m (30 Fuß), danach Aufsteigen auf 6 m (20 Fuß)
- Stopp auf 4,5 m (15 Fuß) für 3 Minuten
- Keine Strafe für Auftauchen an die Oberfläche während des 3-Minuten-Countdowns

EINSTELLMODUS

- 2 Sekunden gedrücktes Halten der Taste, während die Oberflächensequenz blättert, aktiviert den Einstellmodus.
- Danach wiederholtes gedrücktes Halten der Taste für 2 Sekunden aktiviert die zu ändernde oder prüfende Einstellung.
- Durch kurzes Tippen auf die Taste kann danach die Einstellung geändert werden.
- Das gedrückte Halten der Taste für 2 Sekunden akzeptiert danach die Einstellung und fährt zur nächsten fort.
- Nach dem Aktivieren des Einstellmodus wird das Display FO2 einstellen mit blinkender Einstellung angezeigt.
- Die FO2-Einstellung ist bei jeder Aktivierung des Elements auf der (Grundeinstellung) LUFT (Air).



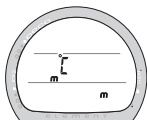
FO2 (Luft) einstellen



WASSERAKTIVIERUNG einstellen



EINHEITEN einstellen



FO2 (Nitrox) einstellen



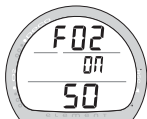
STUNDENANZEIGE einstellen



UHRZEIT einstellen



PO2-ALARM einstellen



FO2-GRUNDEINSTELLUNG einstellen

Dekompressionstauchmodus

Aktivierung der Alternativdisplays wird durch kurzes Tippen der Taste erreicht.

Displays kehren nach 5 Sekunden, wenn die Taste nicht erneut gedrückt wird, automatisch zum Hauptdisplay (Grundeinstellung) zurück.



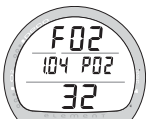
Hauptdisplay



Alt 1



Alt 2



Alt 3

Höhentauchen

- Automatische Anpassung von 916 m (3.001 Fuß) bis 4.270 m (14.000 Fuß)
- Auf 916 m (3.001 Fuß) und höher – alle 305 m (1.000 Fuß) erneutes Kalibrieren von Tiefen und Nullzeiten
- Meereshöhe = 0 bis 915 m (0 bis 3.000 Fuß)
- Nicht aktiviert wird alle 30 Minuten der Umgebungsdruck erfasst; nach manueller Aktivierung und während der Aktivierung alle 15 Minuten.

Batterie fast leer:

- Austauschen durch eine 3-Volt Lithiumbatterie, Typ CR2450
- Erfolgt Wechsel unter 8 Sekunden, bleiben Einstellungen und Stickstoff- und Sauerstoffberechnungen für weitere Tauchgänge erhalten.